



ÅRSRAPPORT 2015
Assens Forsyning A/S

Assens Forsyning A/S

Skovvej 2B, 5610 Assens
Cvr.nr. 32 28 57 24

Godkendt på selskabets ordinære generalforsamling, den 11 / 5 2016

Dirigent: *MARIANNE LYNGSØ HANSEN*

Marianne Lyngsø Hansen



ASSENS
FORSYNING

Indhold

| | |
|---|-----------|
| Ledelsespåtegning | 2 |
| Den uafhængige revisors erklæringer | 3 |
| Ledelsesberetning | 5 |
| Oplysninger om selskabet | 5 |
| Hoved- og nøgletal for koncernen | 6 |
| Beretning | 7 |
| Koncern- og årsregnskab 1. januar - 31. december | 10 |
| Resultatopgørelse | 10 |
| Balance | 11 |
| Egenkapitalopgørelse | 13 |
| Pengestrømsopgørelse | 14 |
| Noter | 15 |

Ledelsespåtegning

Bestyrelse og direktion har dags dato behandlet og godkendt årsrapporten for Assens Forsyning A/S for regnskabsåret 1. januar - 31. december 2015.

Årsrapporten er aflagt i overensstemmelse med årsregnskabsloven.

Det er vores opfattelse, at koncernregnskabet og årsregnskabet giver et retvisende billede af koncernens og selskabets aktiver, passiver og finansielle stilling pr. 31. december 2015 samt af resultatet af koncernens og selskabets aktiviteter og koncernens pengestrømme for regnskabsåret 1. januar - 31. december 2015.

Det er endvidere vores opfattelse, at ledelsesberetningen indeholder en retvisende redegørelse for udviklingen i koncernens og selskabets aktiviteter og økonomiske forhold, årets resultat og for koncernens og selskabets finansielle stilling.

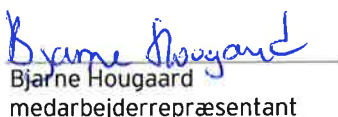
Der er væsentlig usikkerhed vedrørende den beløbsmæssige størrelse af den udskudte skatteforpligtelse i dattervirksomhederne Assens Spildevand A/S, Assens Rensning A/S og Assens Vandværk A/S, der kan henføres til de skattemæssige indgangsværdier på selskabets materielle anlægsaktiver samt den hertil hørende opkrævningsret hos forbrugerne. Der henvises til note 2 herom.

Årsrapporten indstilles til generalforsamlingens godkendelse.

Assens, den 28. april 2016
Direktion:


Jim Fris

Bestyrelse:


Hans Bjerregaard
formand
Arno Termansen
næstformand
Ole Grønnegaard Knudsen
Rikke Bjerglyng
Lars Kristian Pedersen
Marie Heebøll
medarbejderrepræsentant
Bjarne Hougaard
medarbejderrepræsentant
Jan Svendsen
medarbejderrepræsentant

Den uafhængige revisors erklæringer

Til kapitalejeren i Assens Forsyning A/S

Påtegning på koncernregnskabet og årsregnskabet

Vi har revideret koncernregnskabet og årsregnskabet for Assens Forsyning A/S for regnskabsåret 1. januar - 31. december 2015. Koncernregnskabet og årsregnskabet omfatter resultatopgørelse, balance og noter, herunder anvendt regnskabspraksis for såvel koncernen som selskabet samt pengestrømsopgørelse for koncernen. Koncernregnskabet og årsregnskabet udarbejdes efter årsregnskabsloven.

Vi har i tilknytning til revisionen gennemlæst ledelsesberetningen, der udarbejdes efter årsregnskabsloven, og afgivet udtalelse herom.

Ledelsens ansvar for koncernregnskabet og årsregnskabet

Ledelsen har ansvaret for udarbejdelsen af et koncernregnskab og et årsregnskab, der giver et retvisende billede i overensstemmelse med årsregnskabsloven. Ledelsen har endvidere ansvaret for den interne kontrol, som ledelsen anser nødvendig for at udarbejde et koncernregnskab og et årsregnskab uden væsentlig fejlinformation, uanset om denne skyldes besvigelser eller fejl.

Revisors ansvar

Vores ansvar er at udtrykke en konklusion om koncernregnskabet og årsregnskabet på grundlag af vores revision. Vi har udført revisionen i overensstemmelse med internationale standarder om revision og yderligere krav ifølge dansk revisorlovgivning. Dette kræver, at vi overholder etiske krav samt planlægger og udfører revisionen for at opnå høj grad af sikkerhed for, om koncernregnskabet og årsregnskabet er uden væsentlig fejlinformation.

En revision omfatter udførelse af revisionshandlinger for at opnå revisionsbevis for beløb og oplysninger i koncernregnskabet og i årsregnskabet. De valgte revisionshandlinger afhænger af revisors vurdering, herunder vurderingen af risici for væsentlig fejlinformation i koncernregnskabet og i årsregnskabet, uanset om denne skyldes besvigelser eller fejl. Ved risikovurderingen overvejer revisor intern kontrol, der er relevant for virksomhedens udarbejdelse af et koncernregnskab og et årsregnskab, der giver et retvisende billede. Formålet hermed er at udforme revisionshandlinger, der er passende efter omstændighederne, men ikke at udtrykke en konklusion om effektiviteten af virksomhedens interne kontrol. En revision omfatter endvidere vurdering af, om ledelsens valg af regnskabspraksis er passende, om ledelsens regnskabsmæssige skøn er rimelige samt den samlede præsentation af koncernregnskabet og årsregnskabet.

Det er vores opfattelse, at det opnåede revisionsbevis er tilstrækkeligt og egnet som grundlag for vores konklusion.

Revisionen har ikke givet anledning til forbehold.

Konklusion

Det er vores opfattelse, at koncernregnskabet og årsregnskabet giver et retvisende billede af selskabets aktiver, passiver og finansielle stilling pr. 31. december 2015 samt af resultatet af koncernens og selskabets aktiviteter og koncernens pengestrømme for regnskabsåret 1. januar - 31. december 2015 i overensstemmelse med årsregnskabsloven.

Supplerende oplysninger vedrørende forhold af regnskabet

Uden at modificere vores konklusion, henleder vi opmærksomheden på note 2 i årsregnskabet, som beskriver den usikkerhed, der er omkring den beløbsmæssige størrelse af den udskudte skatteforpligtelse, i dattervirksomhederne Assens Spildevand A/S, Assens Rensning A/S og Assens Vandværk A/S, der kan henføres til de skattemæssige indgangsværdier på materielle anlægsaktiver samt den hertil hørende opkrævningsret hos forbrugerne.

Den uafhængige revisors erklæringer

Udtalelse om ledelsesberetningen

Vi har i henhold til årsregnskabsloven gennemlæst ledelsesberetningen. Vi har ikke foretaget yderligere handlinger i tillæg til den udførte revision af koncernregnskabet og årsregnskabet. Det er på denne baggrund vores opfattelse, at oplysningerne i ledelsesberetningen er i overensstemmelse med koncernregnskabet og årsregnskabet.

Aarhus, den 28. april 2016
ERNST & YOUNG
Godkendt Revisionspartnerselskab
CVR-nr. 30 70 02 28



Søren Peter Nielsen
statsaut. revisor



Thomas Riis
statsaut. revisor

Ledelsesberetning

Oplysninger om selskabet

| | |
|------------------------|---|
| Navn | Assens Forsyning A/S |
| Adresse, postnr. og by | Skovvej 2B 5610 Assens |
| CVR-nr. | 32 28 57 24 |
| Stiftet | 24. juni 2009 |
| Hjemstedskommune | Assens |
| Regnskabsår | 1. januar - 31. december |
| Hjemmeside | www.assensforsyning.dk |
| E-mail | post@assensforsyning.dk |
| Telefon | 63 44 90 00 |
| Bestyrelse | Hans Bjerregaard, formand Arno Termansen, næstformand Ole Grønnegaard Knudsen Rikke Bjerglyng Lars Kristian Pedersen Marie Heebøll, medarbejderrepræsentant Bjarne Hougaard, medarbejderrepræsentant Jan Svendsen, medarbejderrepræsentant |
| Direktion | Jim Friis |
| Revision | Ernst & Young Godkendt Revisionspartnerselskab Værkmestergade 25 Postboks 330 8100 Aarhus C |

Ledelsesberetning

Hoved- og nøgletal for koncernen

| t.kr. | 2015 | 2014 | 2013 | 2012 | 2011 |
|--|------------------|------------------|------------------|------------------|------------------|
| Hovedtal | | | | | |
| Nettoomsætning | 138.594 | 141.206 | 132.190 | 128.750 | 125.617 |
| Bruttoresultat | 72.582 | 81.169 | 65.122 | 49.540 | 54.110 |
| Resultat af ordinær primær drift | 18.542 | 33.224 | 25.506 | 25.380 | 22.150 |
| Resultat af finansielle poster | -1.702 | -1.558 | 1.333 | -664 | -100 |
| Årets resultat | 10.092 | -2.484 | 24.961 | 25.659 | 20.657 |
| Balancesum | 1.462.604 | 1.384.643 | 1.345.167 | 1.318.304 | 1.277.510 |
| Egenkapital | 1.257.616 | 1.247.057 | 1.250.571 | 1.225.302 | 1.200.077 |
| Pengestrøm fra driftsaktiviteten | 45.740 | 56.128 | 59.509 | 71.010 | 53.955 |
| Pengestrøm til investeringsaktivitet | -92.638 | -90.059 | -81.865 | -71.021 | -56.613 |
| Heraf til investering i materielle anlægsaktiver | -92.638 | -90.059 | -81.934 | -71.025 | -57.347 |
| Pengestrøm fra finansieringsaktivitet | 42.745 | 21.731 | 2.341 | 10.816 | 3.441 |
| Pengestrøm i alt | -4.153 | -12.200 | -20.015 | 10.805 | 783 |
| Nøgletal | | | | | |
| Overskudsgrad | 8,2 % | 24,1 % | 19,3 % | 19,7 % | 17,9 % |
| Afkast af den investerede kapital | 0,8 % | 1,9 % | 2,0 % | 2,1 % | 1,7 % |
| Bruttomargin | 52,4 % | 57,8 % | 49,3 % | 39,5 % | 46,6 % |
| Soliditetsgrad | 86,0 % | 90,1 % | 93,0 % | 92,9 % | 93,9 % |
| Egenkapitalforrentning | 0,8 % | -0,6 % | 2,0 % | 2,1 % | 1,7 % |
| Gennemsnitligt antal fuldtidsbeskæftigede | 58 | 58 | 59 | 58 | 58 |

Der henvises til definitioner og begreber under anvendt regnskabspraksis.

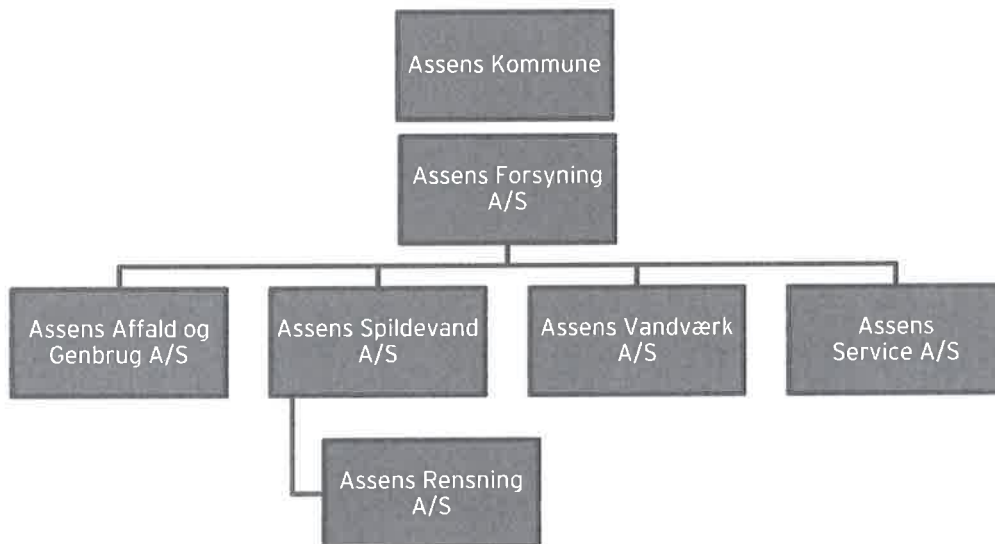
Der er i henhold til årsregnskabslovens § 166 ikke foretaget tilpasning af sammenligningstal for ændring af regnskabspraksis for årene 2010.

Ledelsesberetning

Beretning

Hovedaktivitet

Selskabets formål er at besidde ejerandele i de øvrige selskaber under Assens Forsyning A/S samt eje og udleje administrationsbygningen Skovvej 2B. Virksomhedens indtægter kommer fra udlejning af administrationsbygningen.



Usikkerhed ved indregning og måling

Skattemæssige indgangsværdier på materielle anlægsaktiver

Opgørelsen af skat i årsregnskaberne for dattervirksomhederne Assens Spildevand A/S, Assens Rensning A/S og Assens Vandværk A/S, har til og med 2013 været baseret på selskabernes vurdering af skattemæssige indgangsværdier på de materielle anlægsaktiver svarende til branchens anvendelse af de myndighedsfastsatte standardpriser for anlægsaktiverne. Disse værdier ligger over de regnskabsmæssige værdier. Assens Spildevand A/S og Assens Vandværk A/S har modtaget en afgørelse fra SKAT, hvor SKAT afviser anvendelse af de myndighedsfastsatte standardpriser som udtryk for anlægsaktivernes skattemæssige indgangsværdier. Selskaberne, samt branchen i øvrigt, er uenig i SKAT's afgørelser, hvorfor disse er påklaget til Landsskatteretten. Landsskatteretten har i kendelser af 26. juni 2014 afsagt de første domme vedrørende problemstillingen, og disse er i overvejende grad faldet ud til SKAT's fordel. De afgjorte sager er anket, idet branchen er af den opfattelse, at afgørelserne er forkerte både i relation til lovens ordlyd og i relation til intentionerne med vandsektorloven. Der verserer pt. to pilotsager i Landsretten, hvortil der afventes domsafgørelse, hvorfor en endelig afklaring formentlig ikke ligger indenfor nærmere fremtid.

I ovennævnte kendelser anfægtede Landsskatteretten SKAT's konkrete anvendelse af værdiansættelsesmodel, hvorfor der fortsat er væsentlig usikkerhed forbundet med SKAT's ansættelse af de skattemæssige indgangsværdier, samt den deraf afledte udskudte skatteforpligtelse. På baggrund heraf er den udskudte skat og tilhørende opkrævningsret hos forbrugerne ikke indregnet i årsregnskabet. Der henvises til note 2 i årsregnskabet. Såfremt sagerne i de civile domstole helt skulle falde ud til SKAT's fordel, vil der skulle indregnes en udskudt skat i dattervirksomhederne Assens Spildevand A/S, Assens Rensning A/S og Assens Vandværk A/S i niveauet 125,4 mio. kr., der modsvares af en opkrævningsret i samme niveau før tilbagediskontering.

Betalbar skat for 2015 og tidligere år er opgjort i henhold til SKAT's afgørelse og indregnet i årsregnskaberne for dattervirksomhederne Assens Spildevand A/S, Assens Rensning A/S og Assens Vandværk A/S under skat. En tilsvarende opkrævningsret hos selskabets kunder er medtaget som en del af årets omsætning, hvorfor forholdet ikke påvirker selskabernes resultat, men dog belaster selskabernes kunder med højere priser.

Ledelsesberetning

Beretning

Vejbidrag

Højesteret har den 5. februar 2016 afsagt dom i sagen mellem Slagelse Kommune og Forsyningssekretariatet vedrørende Forsyningssekretariatets prøvelse af det fastsatte vejbidrag, som kommunen betaler spildevandsselskabet.

I sagen har hovedspørgsmålet været om Forsyningssekretariatet kan anse et kommunalt vejbidrag til spildevandsforsyningen for at være fastsat for lavt og dermed at udgøre en uddeling i henhold til stoploven eller om dette forhindres af bestemmelserne i lov om betalingsregler for spildevandsselskaber m.v.

I domsafsigelsen har Højesteret stadfæstet Østre Landsrets dom, hvilket reelt betyder, at Forsyningssekretariatet ikke kan anvende stoploven på tilsynet med kommunernes fastsættelse af vejbidraget efter betalingsloven. Tilsynet med kommunernes fastsættelse af vejbidraget må derfor udøves af det almindelige kommunale tilsyn. Det betyder således, at der må antages at være grundlag for at kommunen og forsyningen kan efterprøve og drøfte den tidligere udmeldte og anvendte procentsats for beregningen af vejbidrag i perioden 2007-2015.

Som følge af ovenstående er der på nuværende tidspunkt usikkerhed omkring fastlæggelsen af vejbidraget som Assens Spildevand A/S er berettiget til fra Assens Kommune for perioden 2007-2015.

Assens Spildevand A/S har i regnskabsårene 2012 og 2013 modtaget i alt 4.992 t.kr. i yderligere betalinger vedrørende vejbidrag i overensstemmelse med dagældende betalingsvedtægt. Assens Spildevand A/S har som følge af ovenstående sag indtrådt i suspensionserklæringer, der gør, at Assens Kommune kan gøre krav om tilbagebetaling af de foretagne efterbetalinger af vejbidrag til Assens Spildevand A/S på 4.992 t.kr. Som en konsekvens heraf har Assens Spildevand A/S i årsregnskabet for 2015 indregnet de af Assens Kommune foretagne efterbetalinger af vejbidrag på i alt 4.992 t.kr., som en omkostning i resultatopgørelsen og tilsvarende en gæld under passiver. Dette medfører tilsvarende en opkrævningsret hos forbrugerne på samme beløb.

Da der er usikkerhed omkring størrelsen af vejbidraget på den del, der ikke vedrører de foretagne efterbetalinger fra Assens Kommune, herunder omkring selve opgørelsesmetoden, er der ikke indregnet en eventuel regulering til tidligere års opkrævede vejbidrag i årsregnskabet for 2015, dog med undtagelse af de 4.992 t.kr. i henhold til ovenstående. Det skal bemærkes, at en eventuel (yderligere) regulering af vejbidraget vil medføre en tilsvarende opkrævningsret hos forbrugerne på det samme beløb.

Udvikling og økonomiske forhold

Resultatopgørelsen udviser et resultat på 10.092 t.kr., og egenkapitalen udgør herefter 1.257.616 t.kr. Resultat af primær drift i modervirksomhed udviser et overskud på 243 t.kr.

Væsentlige begivenheder og aktiviteter 2015

Der har været arbejdet med opsætning af strategiske målsætninger, som tager udgangspunkt i visionen for selskabet, for til sidst at blive omsat til KPI'er på alle områderne.

Der har været afholdt flere workshops i bestyrelsesregi, hvor temaet har været det nye rensningsanlæg og fremtidens vandforsyningsstruktur.

Der har i løbet af 2015, været en aktiv inddragelse af medarbejderne i forhold til fremtidens genbrugsplads, struktur og udformningen. Ydermere arbejdes der hen imod indretningen af fremtidens forsyningshus, hvor alle kan se sig selv i de rette omgivelser.

Udvikling og økonomiske forhold

Der vil i løbet af 2016 blive truffet endelig beslutning om, hvorvidt der skal etableres et nyt vandværk. Der vil endvidere i løbet af 2016 besluttes omfanget af de 2 nye genbrugspladser i henholdsvis Vissenbjerg og Haarby.

Ledelsesberetning

Beretning

Betydningsfulde hændelser, der er indtruffet efter regnskabsårets afslutning

Der er efter ledelsens vurdering ikke efter balancedagen indtruffet væsentlige hændelser, som påvirker bedømmelsen af årsrapporten.

Koncern- og årsregnskab 1. januar - 31. december
Resultatopgørelse

| Note | t.kr. | Koncern | | Modervirksomhed | |
|------|--|----------------|----------------|-----------------|---------------|
| | | 2015 | 2014 | 2015 | 2014 |
| 3 | Omsætning | 134.636 | 137.700 | 450 | 451 |
| | Under/-overdækning | 3.958 | 3.506 | 0 | 0 |
| | Nettoomsætning | 138.594 | 141.206 | 450 | 451 |
| | Produktionsomkostninger | -66.012 | -60.037 | 0 | 0 |
| | Bruttoresultat | 72.582 | 81.169 | 450 | 451 |
| | Distributionsomkostninger | -35.418 | -30.593 | 0 | 0 |
| | Administrationsomkostninger | -18.622 | -17.352 | -207 | -224 |
| | Resultat af ordinær primær drift | 18.542 | 33.224 | 243 | 227 |
| | Andre driftsindtægter | 675 | 262 | 0 | 0 |
| | Andre driftsomkostninger | -7.835 | -3.253 | 0 | 0 |
| | Resultat af primær drift | 11.382 | 30.233 | 243 | 227 |
| | Andel af resultat i dattervirksomheder efter skat | 0 | 0 | 10.068 | -2.685 |
| 4 | Finansielle indtægter | 323 | 82 | 16 | 78 |
| 5 | Finansielle omkostninger | -2.025 | -1.640 | -176 | -192 |
| | Ordinært resultat før skat | 9.680 | 28.675 | 10.151 | -2.572 |
| 6 | Skat af årets resultat | 412 | -31.159 | -59 | 88 |
| | Årets resultat | 10.092 | -2.484 | 10.092 | -2.484 |
| | Forslag til resultatdisponering | | | | |
| | Reserve for opskrivning efter indre værdis metode | | | 10.068 | -2.685 |
| | Overført resultat | | | 24 | 201 |
| | | | | 10.092 | -2.484 |

Koncern- og årsregnskab 1. januar - 31. december
Balance

| Note | t.kr. | Koncern | | Modervirksomhed | |
|------|--|------------------|------------------|------------------|------------------|
| | | 2015 | 2014 | 2015 | 2014 |
| | AKTIVER | | | | |
| | Anlægsaktiver | | | | |
| 7 | Materielle anlægsaktiver | | | | |
| | Grunde og bygninger | 50.038 | 45.695 | 4.196 | 4.293 |
| | Tekniske anlæg | 271.296 | 263.018 | 0 | 0 |
| | Distributionsanlæg | 1.024.344 | 956.828 | 0 | 0 |
| | Andre anlæg, driftsmateriel og inventar | 37.145 | 36.221 | 0 | 0 |
| | Materielle anlægsaktiver under udførelse | 17.718 | 52.970 | 0 | 0 |
| | | <u>1.400.541</u> | <u>1.354.732</u> | <u>4.196</u> | <u>4.293</u> |
| | Finansielle anlægsaktiver | | | | |
| 8 | Kapitalandele i dattervirksomheder | 0 | 0 | 1.256.912 | 1.246.377 |
| | | <u>0</u> | <u>0</u> | <u>1.256.912</u> | <u>1.246.377</u> |
| | Anlægsaktiver i alt | <u>1.400.541</u> | <u>1.354.732</u> | <u>1.261.108</u> | <u>1.250.670</u> |
| | Omsætningsaktiver | | | | |
| | Varebeholdninger | | | | |
| | Råvarer og hjælpematerialer | 225 | 0 | 0 | 0 |
| | | <u>225</u> | <u>0</u> | <u>0</u> | <u>0</u> |
| | Tilgodehavender | | | | |
| | Tilgodehavender fra salg og tjenesteydelser | 40.027 | 9.283 | 0 | 0 |
| | Tilgodehavender hos tilknyttede virksomheder | 0 | 0 | 582 | 600 |
| | Tilgodehavende selskabsskat | 3.102 | 0 | 2.415 | 0 |
| | Tilgodehavende sambeskatningsbidrag | 104 | 81 | 275 | 252 |
| | Andre tilgodehavender | 11.438 | 6.901 | 0 | 0 |
| | Periodeafgrænsningsposter | 1.252 | 3.401 | 0 | 0 |
| | | <u>55.923</u> | <u>19.666</u> | <u>3.272</u> | <u>852</u> |
| | Likvide beholdninger | <u>5.915</u> | <u>10.245</u> | <u>0</u> | <u>462</u> |
| | Omsætningsaktiver i alt | <u>62.063</u> | <u>29.911</u> | <u>3.272</u> | <u>1.314</u> |
| | AKTIVER I ALT | <u>1.462.604</u> | <u>1.384.643</u> | <u>1.264.380</u> | <u>1.251.984</u> |

Koncern- og årsregnskab 1. januar - 31. december
Balance

| Note | t.kr. | Koncern | | Modervirksomhed | |
|------|--|--------------------|------------------|------------------|------------------|
| | | 2015 | 2014 | 2015 | 2014 |
| | | PASSIVER | | | |
| | | Egenkapital | | | |
| 9 | Aktiekapital | 10.000 | 10.000 | 10.000 | 10.000 |
| | Nettoopskrivning efter den indre værdis metode | 0 | 0 | 82.763 | 72.228 |
| | Værdi af sikringsinstrumenter | -255 | -722 | 0 | 0 |
| | Overført resultat | 1.247.871 | 1.237.779 | 1.164.853 | 1.164.829 |
| | Egenkapital i alt | 1.257.616 | 1.247.057 | 1.257.616 | 1.247.057 |
| | Hensatte forpligtelser | | | | |
| 10 | Udskudt skat | 23.954 | 20.631 | 0 | 0 |
| | Hensatte forpligtelser i alt | 23.954 | 20.631 | 0 | 0 |
| | Gældsforpligtelser | | | | |
| 11 | Langfristede gældsforpligtelser | | | | |
| | Kreditinstitutter | 73.302 | 57.961 | 4.207 | 4.335 |
| | Reguleringsmæssig overdækning | 18.833 | 22.263 | 0 | 0 |
| | | 92.135 | 80.224 | 4.207 | 4.335 |
| | Kortfristede gældsforpligtelser | | | | |
| | Kortfristet del af langfristede gældsforpligtelser | | | | |
| 11 | gældsforpligtelser | 4.234 | 4.236 | 125 | 125 |
| 11 | Bygge kredit | 26.505 | 0 | 0 | 0 |
| | Kreditinstitutter | 1.237 | 1.414 | 43 | 0 |
| | Leverandører af varer og tjenesteydelser | 22.969 | 13.085 | 0 | 94 |
| | Gæld til tilknyttede virksomheder | 0 | 0 | 1.928 | 0 |
| | Selskabsskat | 5.150 | 8.177 | 200 | 208 |
| | Skyldigt sambeskatningsbidrag | 0 | 0 | 104 | 14 |
| | Anden gæld | 28.334 | 8.839 | 48 | 91 |
| | Periodeafgrænsningsposter | 470 | 980 | 109 | 60 |
| | | 88.899 | 36.731 | 2.557 | 592 |
| | Gældsforpligtelser i alt | 181.034 | 116.955 | 6.764 | 4.927 |
| | PASSIVER I ALT | 1.462.604 | 1.384.643 | 1.264.380 | 1.251.984 |

- 1 Anvendt regnskabspraksis
- 2 Usikkerhed vedrørende skattemæssige indgangsværdier
- 12 Medarbejderforhold
- 13 Eventualposter m.v.
- 14 Pantsætninger og sikkerhedsstillelser
- 15 Usikkerhed vedrørende regnskabsposter
- 16 Nærtstående parter

Koncern- og årsregnskab 1. januar - 31. december
Egenkapitalopgørelse

| t.kr. | Koncern | | | |
|-----------------------------------|---------------|-------------------------------|-------------------|------------------|
| | Aktiekapital | Værdi af sikringsinstrumenter | Overført resultat | I alt |
| Egenkapital 1. januar 2015 | 10.000 | -722 | 1.237.779 | 1.247.057 |
| Overført, jf. resultatdisponering | 0 | 467 | 10.092 | 10.559 |
| Saldo 31. december 2015 | 10.000 | -255 | 1.247.871 | 1.257.616 |

| t.kr. | Modervirksomhed | | | |
|---|-----------------|--|-------------------|------------------|
| | Aktiekapital | Nettop-skrivning efter indre værdis metode | Overført resultat | I alt |
| Egenkapital 1. januar 2015 | 10.000 | 72.228 | 1.164.829 | 1.247.057 |
| Værdiregulering af sikringsinstrumenter i datterselskaber | 0 | 467 | 0 | 467 |
| Overført, jf. resultatdisponering | 0 | 10.068 | 24 | 10.092 |
| Saldo 31. december 2015 | 10.000 | 82.763 | 1.164.853 | 1.257.616 |

Koncern- og årsregnskab 1. januar - 31. december
Pengestrømsopgørelse

| Note | t.kr. | Koncern | |
|------|---|----------------|----------------|
| | | 2015 | 2014 |
| | Årets resultat før skat | 9.680 | 28.675 |
| 17 | Reguleringer | 45.109 | 25.586 |
| 18 | Ændring i driftskapital | -4.510 | 3.937 |
| | Pengestrøm fra primær drift før finansielle poster | 50.279 | 58.198 |
| | Renteindtægter | 323 | 82 |
| | Renteomkostninger | -2.025 | -1.640 |
| | Betalt selskabsskat | -2.837 | -512 |
| | Pengestrøm fra driftsaktivitet | 45.740 | 56.128 |
| 7 | Køb af materielle anlægsaktiver | -92.638 | -90.059 |
| | Pengestrøm til investeringsaktivitet | -92.638 | -90.059 |
| | Fremmedfinansiering: | | |
| | Afdrag på langfristet gældsforpligtelser | -3.758 | -3.169 |
| | Provenu ved optagelse af prioritetsgæld | 46.503 | 24.900 |
| | Pengestrøm fra finansieringsaktivitet | 42.745 | 21.731 |
| | Årets pengestrøm | -4.153 | -12.200 |
| | Likvider, primo | 8.831 | 21.031 |
| | Likvider, ultimo | 4.678 | 8.831 |

Pengestrømsopgørelsen kan ikke direkte udledes af årsregnskabets øvrige bestanddele.

Koncern- og årsregnskab 1. januar - 31. december

Noter

1 Anvendt regnskabspraksis

Årsrapporten for Assens Forsyning A/S for 2015 er aflagt i overensstemmelse med årsregnskabslovens bestemmelser for klasse C-virksomheder (mellem).

Årsregnskabet er aflagt efter samme regnskabspraksis som sidste år.

Koncernregnskabet

Koncernregnskabet omfatter modervirksomheden Assens Forsyning A/S samt dattervirksomheder, hvori Assens Forsyning A/S direkte eller indirekte besidder mere end 50 % af stemmerettighederne eller på anden måde har bestemmende indflydelse.

Ved konsolideringen foretages eliminering af koncerninterne indtægter og omkostninger, aktiebesiddelser, interne mellemværender og udbytter samt realiserede og urealiserede fortjenester og tab ved transaktioner mellem de konsoliderede virksomheder.

Afledte finansielle instrumenter

Afledte finansielle instrumenter indregnes første gang i balancen til kostpris og måles efterfølgende til dagsværdi. Positive og negative dagsværdier af afledte finansielle instrumenter indgår i andre tilgodehavender, henholdsvis anden gæld.

Ændringer i dagsværdi af afledte finansielle instrumenter, der er klassificeret som og opfylder kriterierne for sikring af dagsværdien af et indregnet aktiv eller en indregnet forpligtelse, indregnes i resultatopgørelsen sammen med ændringer i dagsværdien af det sikrede aktiv eller den sikrede forpligtelse.

Ændringer i dagsværdi af afledte finansielle instrumenter, der er klassificeret som og opfylder betingelserne for sikring af fremtidige aktiver eller forpligtelser, indregnes i andre tilgodehavender eller anden gæld og i egenkapitalen. Resultater den fremtidige transaktion i indregning af aktiver eller forpligtelser, overføres beløb, som tidligere er indregnet på egenkapitalen, til kostprisen for henholdsvis aktivet eller forpligtelsen. Resultater den fremtidige transaktion i indtægter eller omkostninger, overføres beløb, som tidligere er indregnet i egenkapitalen, til resultatopgørelsen i den periode, hvor det sikrede påvirker resultatopgørelsen.

For afledte finansielle instrumenter, som ikke opfylder betingelserne for behandling som sikringsinstrumenter, indregnes ændringer i dagsværdi løbende i resultatopgørelsen.

Resultatopgørelse

Nettoomsætning

Nettoomsætning ved salg af handelsvarer og færdigvarer, hvilket omfatter distribution og afledning af spildevand i Assens Spildevand A/S, rensning af spildevand i Assens Rensning A/S, salg af vand i Assens Vandværk A/S, afhentning af affald og drift af genbrugsstationer i Assens Affald og Genbrug A/S samt salg og produktion af ydelser i Assens Service A/S, indregnes i resultatopgørelsen, hvis levering og risikoovergang til køber har fundet sted inden årets udgang, og hvis indtægten kan opgøres pålideligt og forventes modtaget.

Nettoomsætningen måles til dagsværdien af det aftalte vederlag ekskl. moms og afgifter opkrævet på vegne af tredjepart. Alle former for afgivne rabatter indregnes i nettoomsætningen.

Ændring i over- og underdækning er reguleret i nettoomsætningen.

Produktionsomkostninger

Posten indeholder alle omkostninger vedrørende forsyningens rensning af spildevand, drift og vedligehold af renseanlæg, pumpestationer og brønde m.v., personaleomkostninger, afskrivninger, lokaleomkostninger, miljø m.v. samt afhentning af affald og indvinding af vand.

Koncern- og årsregnskab 1. januar - 31. december

Noter

1 Anvendt regnskabspraksis (fortsat)

Distributionsomkostninger

Distributionsomkostninger omfatter alle omkostninger, som kan henføres til distribution af spildevand og vand. Under regnskabsposten hører endvidere reparation og vedligeholdelse af ledningsnet, ledningsregistrering, personaleomkostninger og afskrivning på distributionsaktiver. Omkostningerne ved aflæsning af forbrugsmålere betragtes som en distributionsomkostning.

Administrationsomkostninger

Posten omfatter omkostninger til administrative funktioner, herunder vederlag til medarbejdere i administrationen, kundeadministration og information, administrativ it, revision, kontorhold, afskrivninger vedrørende aktiver der benyttes til administration, inkassobehandling og tab på tilgodehavender.

Andre driftsindtægter

Andre driftsindtægter indeholder regnskabsposter af sekundær karakter i forhold til virksomhedernes aktiviteter, herunder fortjeneste ved salg af materielle anlægsaktiver.

Andre driftsomkostninger

Andre driftsomkostninger indeholder regnskabsposter af sekundær karakter i forhold til virksomhedernes aktiviteter, herunder tab ved salg af materielle anlægsaktiver.

Resultat af kapitalandele i dattervirksomheder

I modervirksomhedens resultatopgørelse indregnes den forholdsmæssige andel af de enkelte dattervirksomheders resultat efter skat efter fuld eliminering af intern avance/tab.

Finansielle indtægter og omkostninger

Finansielle indtægter og omkostninger indeholder renter.

Skat af årets resultat

Modervirksomheden er omfattet af de danske regler om tvungen sambeskatning af koncernens danske dattervirksomheder. Såfremt dattervirksomheder er skattepligtige, indgår de i sambeskatningen fra det tidspunkt, hvor de indgår i konsolideringen i koncernregnskabet, og frem til det tidspunkt, hvor de udgår fra konsolideringen.

Modervirksomheden er administrationsselskab for sambeskatningen, og afregner som følge heraf alle betalinger af selskabsskat med skattemyndighederne.

Den aktuelle danske selskabsskat fordeles ved afregning af sambeskatningsbidrag mellem de sambeskattede virksomheder i forhold til disses skattepligtige indkomster. I tilknytning hertil modtager virksomheder med skattemæssigt underskud sambeskatningsbidrag fra virksomheder, der har kunnet anvende dette underskud til nedsættelse af eget skattemæssigt overskud.

Årets skat, der består af årets aktuelle selskabsskat, årets sambeskatningsbidrag og ændring i udskudt skat - herunder som følge af ændring i skattesats - indregnes i resultatopgørelsen med den del, der kan henføres til årets resultat, og direkte i egenkapitalen med den del, der kan henføres til posteringer direkte i egenkapitalen.

Koncern- og årsregnskab 1. januar - 31. december

Noter

1 Anvendt regnskabspraksis (fortsat)

Balance

Materielle anlægsaktiver

Produktions- og distributionsanlæg udgøres af indvindingsanlæg, boringer, rensningsanlæg, bassiner, tekniske anlæg, hovedledninger, pumpestationer, knuder og stikledninger m.v.

Distributionsanlæg udgøres af spildevandsledninger, pumpestationer knuder m.v.

Produktions- og distributionsanlæg måles til kostpris med fradrag af akkumulerede afskrivninger.

Værdiansættelsen af bygninger og tekniske anlæg i Assens Spildevand A/S, Assens Rensning A/S og Assens Vandværk A/S er baseret på vandsektorloven, jf. lov nr. 469 af 12. juni 2010. Der eksisterer ikke et effektivt marked for virksomhedens tekniske anlæg. Værdiansættelsen er derfor som udgangspunkt sket ved anvendelse af nedskrevne genanskaffelsespriser, som udtryk for en estimeret dagsværdi af de tekniske anlæg. Der er under hensyntagen til årsregnskabslovens bestemmelser gennemført en impairment test, hvorved værdiansættelsen af aktiverne revideres ud fra den samlede værdi af selskabet, baseret på dets forventede fremtidige pengestrømme.

Der foretages lineære afskrivninger over den forventede brugstid, baseret på følgende vurdering af aktivernes forventede brugstider:

| | |
|---|-----------|
| Bygninger | 20-50 år |
| Netaktiver | 60-100 år |
| Forsinkelsesbassiner | 30 år |
| Renseanlæg | 30 år |
| Pumpestationer | 20 år |
| Øvrige tekniske anlæg | 20-30 år |
| Maskiner | 10-15 år |
| Specialudstyr, f.eks. laboratorieudstyr | 5-10 år |
| Driftsmateriel | 10 år |
| Transportmidler | 5-8 år |
| It | 3 år |
| Inventar | 3-5 år |

Der afskrives ikke på grunde.

Finansielle anlægsaktiver

Kapitalandele i dattervirksomheder måles til den forholdsmæssige andel af virksomhedernes indre værdi opgjort efter modervirksomhedens regnskabspraksis.

Varebeholdninger

Varebeholdninger måles til kostpris efter FIFO-metoden. Er nettorealiseringsværdien lavere end kostprisen, nedskrives til denne lavere værdi.

Kostpris for reservedele omfatter anskaffelsespris med tillæg af hjemtagelsesomkostninger.

Tilgodehavender

Tilgodehavender måles til amortiseret kostpris, der sædvanligvis svarer til nominel værdi. Der nedskrives til imødegåelse af forventede tab efter generelle principper og en individuel vurdering af tilgodehavender.

Koncern- og årsregnskab 1. januar - 31. december

Noter

1 Anvendt regnskabspraksis (fortsat)

Periodeafgrænsningsposter

Periodeafgrænsningsposter, indregnet under omsætningsaktiver, omfatter afholdte omkostninger vedrørende efterfølgende regnskabsår.

Periodeafgrænsningsposter, indregnet under forpligtelser, indeholder periodiserede indtægter vedrørende efterfølgende regnskabsår.

Overdækning

Overstiger de hos forbrugerne opkrævede beløb de reguleringsmæssige omkostninger, indregnes forskellen i balancen som en forpligtelse.

Årets regulering af overdækning indregnes i nettoomsætningen.

Selskabsskat og udskudt skat

Aktuelle skatteforpligtelser og tilgodehavende aktuel skat indregnes i balancen som beregnet skat af årets skattepligtige indkomst, reguleret for skat af tidligere års skattepligtige indkomster og for betalte acontoskatte.

Skyldige og tilgodehavende sambeskatningsbidrag indregnes i balancen som "Tilgodehavende selskabsskat" eller "Skyldig selskabsskat".

Udskudt skat måles efter den balanceorienterede gælds metode af alle midlertidige forskelle mellem regnskabsmæssig og skattemæssig værdi af aktiver og forpligtelser.

Udskudte skatteaktiver, herunder skatteværdien af fremførselsberettigede skattemæssige underskud, indregnes med den værdi, hvortil de forventes at blive anvendt, enten ved udligning i skat af fremtidig indtjening eller ved modregning i udskudte skatteforpligtelser inden for samme juridiske skatteenhed og jurisdiktion.

Den indregnede udskudte skatteforpligtelse er alene opstået som følge af aktiviteten efter udskillelsen fra Assens Kommune den 24. juni 2009 og kan således ikke henføres til den eventuelle udskudte skatteforpligtelse omtalt i note 2, der er behæftet med betydelig usikkerhed.

Gældsforpligtelser

Finansielle forpligtelser måles til amortiseret kostpris.

Øvrige gældsforpligtelser måles til nettorealiseringsværdi.

Gæld til realkreditinstitutter og kreditinstitutter indregnes ved låneoptagelse til det modtagne provenu efter fradrag af afholdte transaktionsomkostninger. I efterfølgende perioder måles de finansielle forpligtelser til kostpris, svarende til den kapitaliserede værdi ved anvendelse af den effektive rente, således at forskellen mellem provenuet og den nominelle værdi indregnes i resultatopgørelsen over låneperioden.

Pengestrømsopgørelse

Pengestrømsopgørelsen viser koncernens pengestrømme fordelt på drifts-, investerings- og finansieringsaktivitet for året, årets forskydning i likvider samt koncernens likvider ved årets begyndelse og slutning.

Likviditetsvirkningen af køb og salg af virksomheder vises separat under pengestrømme fra investeringsaktivitet. I pengestrømsopgørelsen indregnes pengestrømme vedrørende købte virksomheder fra anskaffelsestidspunktet, og pengestrømme vedrørende solgte virksomheder indregnes frem til salgstidspunktet.

Koncern- og årsregnskab 1. januar - 31. december

Noter

1 Anvendt regnskabspraksis (fortsat)

Pengestrøm fra driftsaktivitet

Pengestrømme fra driftsaktivitet opgøres som koncernens andel af resultatet reguleret for ikke-kontante driftsposter, ændring i driftskapital samt betalt selskabsskat.

Pengestrøm til investeringsaktivitet

Pengestrømme fra investeringsaktivitet omfatter betaling i forbindelse med køb og salg af virksomheder og aktiviteter samt køb og salg af immaterielle, materielle og finansielle anlægsaktiver.

Pengestrøm fra finansieringsaktivitet

Pengestrømme fra finansieringsaktivitet omfatter ændringer i størrelse eller sammensætning af koncernens aktiekapital og omkostninger forbundet hermed samt optagelse af lån, afdrag på rentebærende gæld samt betaling af udbytte til selskabsdeltagere.

Likvider

Likvider omfatter likvide beholdninger samt kortfristede værdipapirer med en løbetid under 3 måneder, og som uden hindring kan omsættes til likvide beholdninger, og hvorpå der kun er ubetydelige risici for værdiændringer.

Nøgletal

Nøgletal er beregnet i overensstemmelse med Finansforeningens "Anbefalinger og Nøgletal 2015".

De i hoved- og nøgletalsoversigten anførte nøgletal er beregnet således:

| | |
|-----------------------------------|--|
| Overskudsgrad | $\frac{\text{Resultat af primær drift} \times 100}{\text{Nettoomsætning}}$ |
| Afkast af den investerede kapital | $\frac{\text{Resultat af primær drift} \times 100}{\text{Gennemsnitlig investeret kapital}}$ |
| Investeret kapital | Driftsmæssige immaterielle og materielle anlægsaktiver samt nettoarbejdskapital |
| Bruttomargin | $\frac{\text{Bruttoresultat} \times 100}{\text{Nettoomsætning}}$ |
| Soliditetsgrad | $\frac{\text{Egenkapital ultimo} \times 100}{\text{Passiver i alt, ultimo}}$ |
| Egenkapitalforrentning | $\frac{\text{Ordinært resultat efter skat} \times 100}{\text{Gennemsnitlig egenkapital}}$ |

2 Usikkerhed vedrørende skattemæssige indgangsværdier

Dattervirksomhederne Assens Spildevand A/S, Assens Rensning A/S og Assens Vandværk A/S har modtaget en afgørelse fra SKAT, hvor SKAT afviser de af selskaberne anvendte myndighedsfastsatte standardpriser som udtryk for anlægsaktivernes skattemæssige indgangsværdier. SKAT har lagt til grund, at de skattemæssige indgangsværdier skal beregnes skønsmæssigt ud fra en tillempet DCF-model. Principerne herfor har SKAT beskrevet i en vejledning offentliggjort den 10. juni 2011. Det er SKAT's vurdering, at de skattemæssige indgangsværdier på anlægsaktiverne er betydeligt lavere end de myndighedsfastsatte standardpriser. Assens Spildevand A/S, Assens Rensning A/S og Assens Vandværk A/S, samt branchen i øvrigt, er uenig i SKAT's afgørelser, hvorfor disse er påklaget til Landsskatteretten.

Koncern- og årsregnskab 1. januar - 31. december

Noter

2 Usikkerhed vedrørende skattemæssige indgangsværdier (fortsat)

Landsskatteretten har i kendelser af 26. juni 2014 afsagt de første domme vedrørende problemstillingen og disse er i overvejende grad faldet ud til SKAT's fordel. Afgørelserne er anket, idet branchen er af den opfattelse, at de ikke er i overensstemmelse med lovens ordlyd samt intentionerne med vandsektorloven. Der verserer pt. to pilotsager i Landsretten, hvortil der afventes domsafgørelse, hvorfor en endelig afklaring formentlig ikke ligger indenfor nærmere fremtid.

I ovennævnte kendelser anfægtede Landsskatteretten SKAT's konkrete anvendelse af værdiansættelsesmodel, hvorfor der fortsat er væsentlig usikkerhed forbundet med SKAT's ansættelse af de skattemæssige indgangsværdier, samt den deraf afledte udskudte skatteforpligtelse. Såfremt sagerne i de civile domstole helt skulle falde ud til SKAT's fordel, vil der skulle indregnes en udskudt skat i niveauet 125,4 mio. kr., der modsvares af en opkrævningsret i samme niveau før tilbagediskontering.

Betalbare indkomstskatter er i henhold til indtægtsreguleringen for vandselskaber en omkostning, der kan tillægges vandselskabets priser krone for krone. En evt. udskudt skat vil derfor blive til en opkrævningsret hos selskabets kunder på det tidspunkt, hvor den bliver til en betalbar skat. Den udskudte skat modsvares derfor i nominal værdi af en opkrævningsret.

På baggrund heraf samt den betydelige usikkerhed, der er omkring de faktiske beløbsstørrelser, er den udskudte skatteforpligtelse og tilhørende opkrævningsret hos kunderne ikke indregnet.

| t.kr. | Koncern | | Modervirksomhed | |
|---|----------------|----------------|-----------------|------------|
| | 2015 | 2014 | 2015 | 2014 |
| 3 Omsætning | | | | |
| Assens Vandværk A/S | 5.987 | 6.304 | 0 | 0 |
| Assens Spildevand A/S inkl. Assens Rensning A/S | 87.509 | 90.795 | 0 | 0 |
| Assens Affald og Genbrug A/S | 39.829 | 38.938 | 0 | 0 |
| Øvrige | 1.311 | 1.663 | 450 | 451 |
| | <u>134.636</u> | <u>137.700</u> | <u>450</u> | <u>451</u> |
| 4 Finansielle indtægter | | | | |
| Renteindtægter fra bank | 6 | 35 | 1 | 1 |
| Renteindtægter hos tilknyttede virksomheder | 0 | 0 | 15 | 0 |
| Øvrige renteindtægter | 317 | 47 | 0 | 77 |
| | <u>323</u> | <u>82</u> | <u>16</u> | <u>78</u> |
| 5 Finansielle omkostninger | | | | |
| Renteomkostninger til bank | 110 | 126 | 0 | 3 |
| Renteomkostninger til kreditinstitutter | 1.433 | 1.154 | 67 | 99 |
| Renteomkostninger til tilknyttede virksomheder | 0 | 0 | 4 | 73 |
| Øvrige renteomkostninger | 482 | 360 | 105 | 17 |
| | <u>2.025</u> | <u>1.640</u> | <u>176</u> | <u>192</u> |

Koncern- og årsregnskab 1. januar - 31. december
Noter

| t.kr. | Koncern | | Modervirksomhed | |
|---|-------------|---------------|-----------------|------------|
| | 2015 | 2014 | 2015 | 2014 |
| 6 Skat af årets resultat | | | | |
| Årets aktuelle skat | -3.186 | 3.125 | 0 | 37 |
| Årets sambeskatningsbidrag | 0 | 0 | 82 | 14 |
| Årets regulering af udskudt skat inkl. tidligere år | 3.299 | 19.520 | -23 | 0 |
| Regulering vedrørende skat tidligere år | -12 | 8.514 | | 32 |
| Regulering vedrørende sambeskatningsbidrag tidligere år | -513 | 0 | | -171 |
| | -412 | 31.159 | 59 | -88 |

7 Materielle anlægsaktiver

| t.kr. | Koncern | | | | | |
|-----------------------------------|---------------------|-----------------|--------------------|---|--|------------------|
| | Grunde og bygninger | Tekniske anlæg | Distributiv-anslæg | Andre anlæg, driftsmateriel og inventar | Materielle anlægsaktiver under udførelse | I alt |
| Kostpris 1. januar 2015 | 69.303 | 544.126 | 1.778.748 | 56.478 | 52.970 | 2.501.625 |
| Regulering til primo | 0 | 0 | 0 | 0 | 0 | 0 |
| Overført i året | 5.576 | 19.927 | 95.522 | 6.548 | -127.573 | 0 |
| Tilgang | 0 | 0 | 0 | 317 | 92.321 | 92.638 |
| Afgang | 0 | -2.366 | -3.523 | -466 | 0 | -6.355 |
| Kostpris 31. december 2015 | 74.879 | 561.687 | 1.870.747 | 62.877 | 17.718 | 2.587.908 |
| Nedskrivninger 1. januar 2015 | -19.012 | -212.373 | -724.103 | 0 | 0 | -955.488 |
| Regulering til primo | 0 | 0 | 0 | 0 | 0 | 0 |
| Nedskrivning på afhændede aktiver | 0 | 0 | 1.291 | 0 | 0 | 1.291 |
| Nedskrivninger 31. december 2015 | -19.012 | -212.373 | -722.812 | 0 | 0 | -954.197 |
| Afskrivninger 1. januar 2015 | 4.596 | 68.735 | 97.817 | 20.257 | 0 | 191.405 |
| Regulering til primo | 0 | 0 | 0 | 0 | 0 | 0 |
| Afskrivninger | 1.233 | 10.316 | 26.468 | 5.703 | 0 | 43.720 |
| Afgang | 0 | -1.033 | -694 | -228 | 0 | -1.955 |
| Afskrivninger 31. december 2015 | 5.829 | 78.018 | 123.591 | 25.732 | 0 | 233.170 |
| Regnskabsmæssig værdi | | | | | | |
| 31. december 2015 | 50.038 | 271.296 | 1.024.344 | 37.145 | 17.718 | 1.400.541 |
| Afskrives over | 20-50 år | 5-50 år | 20-100 år | 3-15 år | | |

Koncern- og årsregnskab 1. januar - 31. december
Noter
7 Materielle anlægsaktiver (fortsat)

| t.kr. | Modervirksomhed | |
|--|---------------------|--------------|
| | Grunde og bygninger | I alt |
| Kostpris 1. januar 2015 | 4.661 | 4.661 |
| Tilgang | 0 | 0 |
| Kostpris 31. december 2015 | 4.661 | 4.661 |
| Afskrivninger 1. januar 2015 | 368 | 368 |
| Afskrivninger | 97 | 97 |
| Afskrivninger 31. december 2015 | 465 | 465 |
| Regnskabsmæssig værdi 31. december 2015 | 4.196 | 4.196 |
| Afskrives over | 40 år | |

| t.kr. | Koncern | | Modervirksomhed | |
|--|---------------|---------------|-----------------|-----------|
| | 2015 | 2014 | 2015 | 2014 |
| Afskrivning af materielle anlægsaktiver: | | | | |
| Grunde og bygninger | 1.233 | 1.060 | 97 | 96 |
| Tekniske anlæg | 10.316 | 12.714 | 0 | 0 |
| Distributionsanlæg | 26.468 | 17.989 | 0 | 0 |
| Driftsmidler og inventar | 5.703 | 5.323 | 0 | 0 |
| | 43.720 | 37.086 | 97 | 96 |

| t.kr. | Modervirksomhed | |
|---|------------------|------------------|
| | 2015 | 2014 |
| 8 Kapitalandele i dattervirksomheder | | |
| Saldo 1. januar | 1.174.149 | 1.174.149 |
| Årets tilgang | 0 | 0 |
| Kostpris 31. december | 1.174.149 | 1.174.149 |
| Værdireguleringer 1. januar | 72.228 | 75.943 |
| Regulering til primo | 0 | 0 |
| Regulering til kapitalandele | 467 | -1.030 |
| Årets resultat | 10.068 | -2.685 |
| Værdireguleringer 31. december | 82.763 | 72.228 |
| Regnskabsmæssig værdi 31. december | 1.256.912 | 1.246.377 |

| Navn | Hjemsted | Stemme- og ejerandel |
|------------------------------|----------------|----------------------|
| Assens Spildevand A/S | Assens Kommune | 100 % |
| Assens Vandværk A/S | Assens Kommune | 100 % |
| Assens Affald og Genbrug A/S | Assens Kommune | 100 % |
| Assens Service A/S | Assens Kommune | 100 % |

Koncern- og årsregnskab 1. januar - 31. december
Noter
9 Aktiekapital

Aktiekapitalen er fordelt således:

10.000 aktier af nom. 1.000 t.kr.

Ingen aktier er tillagt særlige rettigheder.

| t.kr. | Koncern | | Modervirksomhed | |
|--|----------------|---------------|-----------------|--------------|
| | 2015 | 2014 | 2015 | 2014 |
| 10 Udskudt skat | | | | |
| Udskudt skat 1. januar | 20.631 | 1.111 | 0 | 0 |
| Regulering af udskudt skat | 3.323 | 19.520 | 0 | 0 |
| Udskudt skat 31. december | 23.954 | 20.631 | 0 | 0 |
| Hensættelser til udskudt skat vedrører: | | | | |
| Materielle anlægsaktiver | 23.954 | 20.631 | 0 | 0 |
| 11 Langfristede gældsforpligtelser | | | | |
| Gældsforpligtelserne fordeles således: | | | | |
| Kreditinstitutter | | | | |
| Langfristet | 73.302 | 57.961 | 4.207 | 4.335 |
| Kortfristet | 4.234 | 3.708 | 125 | 125 |
| Kortfristet (Byggecredit) | 26.505 | 0 | 0 | 0 |
| | 104.041 | 61.669 | 4.332 | 4.460 |
| Reguleringsmæssige overdækninger | | | | |
| Langfristet | 18.833 | 22.263 | 0 | 0 |
| Kortfristet | 0 | 528 | 0 | 0 |
| | 18.833 | 22.791 | 0 | 0 |
| Gældsforpligtelser i alt | 122.874 | 84.460 | 0 | 0 |
| Gældsforpligtelserne er indregnet således i balancen: | | | | |
| Langfristede gældsforpligtelser | 92.135 | 80.224 | 4.207 | 4.335 |
| Kortfristede gældsforpligtelser | 30.739 | 4.236 | 125 | 125 |
| | 122.874 | 84.460 | 4.332 | 4.460 |
| Langfristede gældsforpligtelser, der forfalder efter 5 år fra regnskabsårets udløb (regnskabsmæssig værdi) | | | | |
| | 55.897 | 41.533 | 3.672 | 3.797 |

Koncern- og årsregnskab 1. januar - 31. december
Noter

| t.kr. | Koncern | |
|--|---------------|---------------|
| | 2015 | 2014 |
| 12 Medarbejderforhold | | |
| Gager og lønninger | 21.431 | 21.902 |
| Pensioner | 3.434 | 3.261 |
| Omkostninger til social sikring | 535 | 498 |
| Andre personaleomkostninger | 978 | 1.062 |
| | 26.378 | 26.723 |
| Vederlag til nuværende og tidligere bestyrelsesmedlemmer | 311 | 258 |
| Vederlag til direktion | 911 | 1.001 |
| Vederlag til bestyrelse og direktion | 1.222 | 1.259 |
| Gennemsnitligt antal fuldtidsbeskæftigede | 58 | 58 |

13 Eventualposter m.v.

Assens Forsyning A/S-koncernens eventualforpligtelser omfatter de for branchen sædvanlige miljøforpligtelser.

Selskabet er sambeskattet med selskabets danske dattervirksomhed. Som administrationselskab hæfter selskabet ubegrænset og solidarisk med dattervirksomheden for danske selskabsskatter og kilde-skatte på udbytte, renter og royalties inden for sambeskatningskredsen.

Assens Forsyning A/S og dens dattervirksomheder har en lejekontrakt om levering af fibernet. Kontrakten løber i 20 år og pr. 31. december 2015 udgør restløbetiden 17 år, svarende til en resterende forpligtelse på 2.380 t.kr.

Usikkerhed vedrørende skattemæssige indgangsværdier
Assens Rensning A/S, Assens Spildevand A/S og Assens Vandværk A/S

Der henvises til note 2, som beskriver usikkerheden vedrørende fastsættelse af de skattemæssige indgangsværdier på selskabets materielle anlægsaktiver, og den deraf afledte udskudte og betalbare skat.

Usikkerhed vedrørende vejbidrag

Vejbidrag er opgjort og indregnet i årsregnskabet efter samme metode som sidste år.

Som følge af den i februar 2016 afsagte Højesteretsdom omkring Forsyningssekretariatets prøvelse af det for Slagelse Kommune fastsatte vejbidrag, er der risiko for, at der vil komme reguleringer til de af kommunen afregnede vejbidrag. Da det er usikkerhed om størrelsen af en eventuel regulering og modellen for opgørelsen af denne, er der ikke indregnet en regulering af vejbidraget for tidligere år i årsregnskabet for 2015 foruden de efterbetalinger, der beløber sig til 4.992 t.kr., som Assens Kommune har foretaget i regnskabsårene 2012 og 2013, hvor Assens Spildevand A/S har indtrådt i suspensionserklæringer.

14 Pantsætninger og sikkerhedsstillelser

Selskabet har stillet ubegrænset selvskyldnerkaution for dattervirksomhedernes bankgæld.

Koncern- og årsregnskab 1. januar - 31. december

Noter

15 Usikkerhed vedrørende regnskabsposter

En eventuel over- eller underdækning, svarende til forskellen mellem kostpris for affaldsbehandling og de hos forbrugerne opkrævede beløb for perioden frem til udskillelsen fra Assens Kommune, er ikke særskilt gjort op. En eventuel over- eller underdækning er indeholdt i selskabets egenkapital.

16 Nærtstående parter

Assens Forsyning A/S' nærtstående parter med bestemmende indflydelse omfatter selskabets 100 % ejer:

Assens Kommune, Rådhus Allé 5, 5610 Assens.

Assens Forsyning A/S' nærtstående parter med betydelig indflydelse omfatter dattervirksomheder, som omtalt i note 6 samt selskabernes bestyrelse, direktion og ledende medarbejdere og disse personers relaterede familiemedlemmer. Nærtstående parter omfatter endvidere virksomheder, hvori førnævnt personkreds har væsentlige interesser.

| tkr. | Koncern | |
|--|---------------|---------------|
| | 2015 | 2014 |
| 17 Pengestrømsopgørelse - reguleringer | | |
| Andre finansielle indtægter | -323 | -82 |
| Andre finansielle omkostninger | 2.025 | 1.640 |
| Afskrivninger på materielle anlægsaktiver | 43.720 | 37.086 |
| Tab ved afgang af materielle anlægsaktiver | 3.109 | 2.606 |
| Årets overdækning | -3.958 | -3.506 |
| Årets aktuelle skat | -3.186 | -3.125 |
| Årets regulering af udskudt skat inkl. tidligere år | 3.299 | 0 |
| Øvrige reguleringer | 423 | -519 |
| Regulering vedrørende skat tidligere år | 0 | -8.514 |
| | 45.109 | 25.586 |
| 18 Pengestrømsopgørelse - ændring i driftskapital | | |
| Ændring i varebeholdninger | -225 | 0 |
| Ændring i tilgodehavender | -33.155 | -810 |
| Ændring i leverandører og anden gæld | 28.870 | 4.747 |
| | -4.510 | 3.937 |