

ÅRSRAPPORT 2012

Assens Service a/s

Til Erhvervsstyrelsen

Årsrapporten er fremlagt og godkendt på selskabets ordinære generalforsamling

den 16. maj 2013

Marianne Gyngse Hansen
dirigent



ASSENS
FORSYNING

Indhold

Ledelsespåtegning	2
Den uafhængige revisors erklæringer	3
Ledelsesberetning	4
Selskabsoplysninger	4
Hoved- og nøgletal	5
Beretning	6
Årsregnskab 1. januar – 31. december	9
Anvendt regnskabspraksis	9
Resultatopgørelse	12
Balance	13
Noter	15

Ledelsespåtegning

Bestyrelse og direktion har dags dato behandlet og godkendt årsrapporten for regnskabsåret 1. januar – 31. december 2012 for Assens Service A/S.

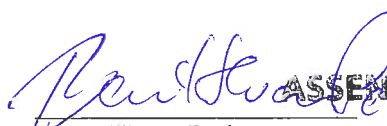
Årsrapporten er aflagt i overensstemmelse med årsregnskabsloven.

Det er vores opfattelse, at årsregnskabet giver et retvisende billede af selskabets aktiver, passiver og finansielle stilling pr. 31. december 2012 samt af resultatet af selskabets aktiviteter for regnskabsåret 1. januar – 31. december 2012.



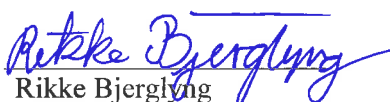
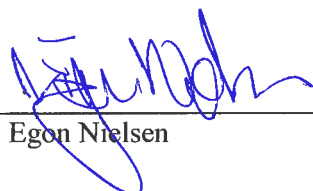
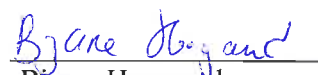
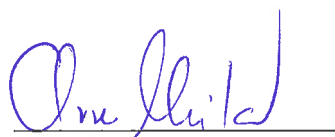

Det er endvidere vores opfattelse, at ledelsesberetningen indeholder en retvisende redegørelse for de forhold, beretningen omhandler.

Årsrapporten indstilles til generalforsamlingens godkendelse.

Assens, den 17. april 2013
Direktion:


ASSENS FORSYNING AS
Adm. direktør
Bent Hvam Pedersen

Bestyrelse:


Arno Termansen
formand
Lars Kristian Pedersen
næstformand
Tage Kiltang Bartholin
Rikke Bjerglyng
Egon Nielsen
Bjarne Hougaard
medarbejderrepræsentant
Arne Meiland
medarbejderrepræsentant
Jan Svendsen
medarbejderrepræsentant

Den uafhængige revisors erklæringer

Til kapitalejeren i Assens Service A/S

Påtegning på årsregnskabet

Vi har revideret årsregnskabet for Assens Service A/S for regnskabsåret 1. januar - 31. december 2012. Årsregnskabet omfatter anvendt regnskabspraksis, resultatopgørelse, balance og noter. Årsregnskabet udarbejdes efter årsregnskabsloven.

Ledelsens ansvar for årsregnskabet

Ledelsen har ansvaret for udarbejdelsen af et årsregnskab, der giver et retvisende billede i overensstemmelse med årsregnskabsloven. Ledelsen har endvidere ansvaret for den interne kontrol, som ledelsen anser nødvendig for at udarbejde et årsregnskab uden væsentlig fejlinformation, uanset om denne skyldes besvigelser eller fejl.

Revisors ansvar

Vores ansvar er at udtrykke en konklusion om årsregnskabet på grundlag af vores revision. Vi har udført revisionen i overensstemmelse med internationale standarder om revision og yderligere krav ifølge dansk revisorlovgivning. Dette kræver, at vi overholder etiske krav samt planlægger og udfører revisionen for at opnå høj grad af sikkerhed for, om årsregnskabet er uden væsentlig fejlinformation.

En revision omfatter udførelse af revisionshandlinger for at opnå revisionsbevis for beløb og oplysninger i årsregnskabet. De valgte revisionshandlinger afhænger af revisors vurdering, herunder vurderingen af risici for væsentlig fejlinformation i årsregnskabet, uanset om denne skyldes besvigelser eller fejl. Ved risikovurderingen overvejer revisor intern kontrol, der er relevant for selskabets udarbejdelse af et årsregnskab, der giver et retvisende billede. Formålet hermed er at udforme revisionshandlinger, der er passende efter omstændighederne, men ikke at udtrykke en konklusion om effektiviteten af selskabets interne kontrol. En revision omfatter endvidere vurdering af, om ledelsens valg af regnskabspraksis er passende, om ledelsens regnskabsmæssige skøn er rimelige samt den samlede præsentation af årsregnskabet.

Det er vores opfattelse, at det opnåede revisionsbevis er tilstrækkeligt og egnet som grundlag for vores konklusion.

Revisionen har ikke givet anledning til forbehold.

Konklusion

Det er vores opfattelse, at årsregnskabet giver et retvisende billede af selskabets aktiver, passiver og finansielle stilling pr. 31. december 2012 samt af resultatet af selskabets aktiviteter for regnskabsåret 1. januar - 31. december 2012 i overensstemmelse med årsregnskabsloven.


Udtalelse om ledelsesberetningen

Vi har i henhold til årsregnskabsloven gennemlæst ledelsesberetningen. Vi har ikke foretaget yderligere handlinger i tillæg til den udførte revision af årsregnskabet. Det er på denne baggrund vores opfattelse, at oplysningerne i ledelsesberetningen er i overensstemmelse med årsregnskabet.

Aarhus, den 17. april 2013

KPMG

Statsautoriseret Revisionspartnerselskab



Søren P. Nielsen
statsaut. revisor

Ledelsesberetning

Selskabsoplysninger

Assens Service A/S
Skovvej 2B
5610 Assens

Telefon: 63 44 90 00
Hjemmeside: www.assensforsyning.dk
E-mail: post@assensforsyning.dk

CVR-nr.: 32 14 35 39
Stiftet: 28. april 2009
Hjemstedskommune: Assens
Regnskabsår: 1. januar – 31. december

Bestyrelse

Arno Termansen (formand)
Lars Kristian Pedersen (næstformand)
Tage Kiltang Bartholin
Rikke Bjerglyng
Egon Nielsen
Bjarne Hougaard (medarbejderrepræsentant)
Arne Meiland (medarbejderrepræsentant)
Jan Svendsen (medarbejderrepræsentant)

Direktion

Bent Hvam Pedersen

Revision

KPMG
Statsautoriseret Revisionspartnerselskab
Værkmestergade 25
Postboks 330
8100 Aarhus C

Ledelsesberetning

Hoved- og nøgletal

tkr.	2012	2011	2010	2009
Hovedtal				
Nettoomsætning	27.774	30.783	29.730	27.228
Bruttoresultat	3.908	7.073	7.552	7.632
Resultat af ordinær primær drift	-2.754	444	-26	239
Resultat af finansielle poster	340	340	253	41
Årets resultat	-859	765	308	282
Balanceposter				
Anlægsaktiver	2.583	4.893	5.546	5.101
Omsætningsaktiver	13.335	12.514	11.756	13.039
Aktiver i alt	15.918	17.407	17.302	18.140
Egenkapital	1.976	2.835	2.070	1.762
Nøgletal				
Overskudsgrad	-4,3 %	1,4 %	-0,1 %	0,9 %
Afkast af den investerede kapital	-7,2 %	11,0 %	-2,8 %	-8,9 %
Bruttomargin	14,3 %	23,0 %	25,4 %	28,0 %
Soliditetsgrad	13,7 %	16,3 %	12,0 %	9,7 %
Egenkapitalforrentning	-25,9 %	31,2 %	16,1 %	16,0 %
Personale				
Gennemsnitligt antal fuldtidsbeskæftigede	58	58	56	56

Ledelsesberetning

Beretning

Virksomhedens hovedaktivitet

Selskabets formål er varetagelse af drift, vedligeholdelse og administration for selskaberne under Assens Forsyning A/S. Selskabets økonomi er baseret på indtægter fra disse selskaber.

Udviklingen i virksomhedens aktiviteter og økonomiske forhold

Økonomiske forhold og nøgletal

Assens Service A/S skal ikke oppebære overskud, derfor har afregningspriserne for 2012 været nedsat for at nedbringe det overskud, der har været oparbejdet i perioden 2009-2011.

Selskabets omsætning har været 27.774 tkr.

Resultatopgørelsen udviser et underskud på 859 tkr., underskuddet er som forventet.

Egenkapitalen udgør 1.976 tkr.

Væsentlige begivenheder i 2012

Assens Service A/S har i 2012 arbejdet efter samme driftsaftale under Assens Forsyning A/S-koncernen som tidligere år. Dermed har der ikke været de store driftsmæssige afvigelser på hovedområdet med betjening af de øvrige selskaber i koncernen.

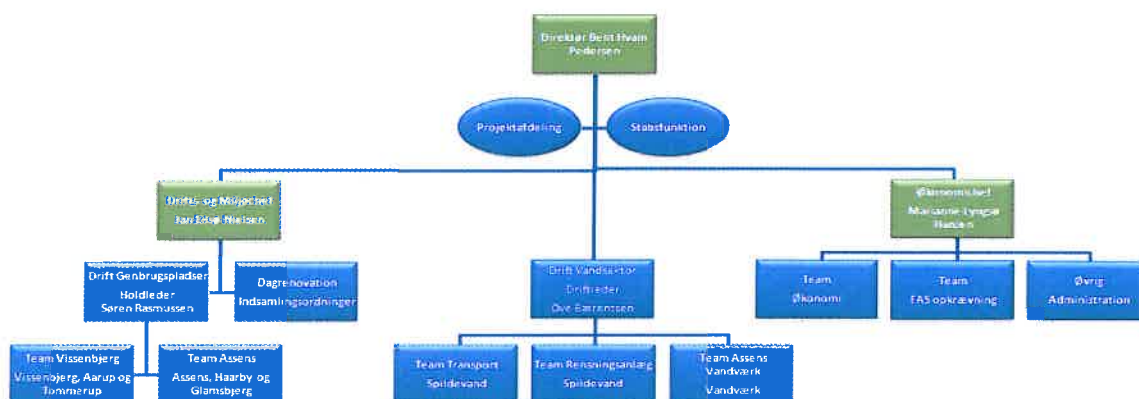
Bilerne i Assens Service A/S er afhændet til driftsselskaber i 2012, så Assens Service A/S ikke længere har ansvaret for driften af disse.

Der er i 2012 opsat solcelleanlæg på administrationsbygningen på 11.000 kW for at nedbringe energiforbruget og CO₂ udslip.

Udskiftning af selskabets EDB-servere og et antal PC'er som erstatning for eksisterende maskiner.

Indkøb af administrationssystem til MUS-samtaler, GRUS-samtaler og Arbejdspladsvurdering. I 3. kvartal 2012 er afholdt MUS-samtaler med de enkelte medarbejdere. Opfølgningen af disse samtaler sker løbende via det nye system.

Direktionens endelige forslag til organisationsændringer blev godkendt af bestyrelsen ved formanden den 19. januar 2012, og trådte i kraft fra 1. februar 2012.



Ledelsesberetning

Beretning

Arbejdet med teams på genbrugspladserne og i vandsektoren er etableret pr. 1. februar 2012. Team FAS, og Team Øvrige administration blev etableret medio 2012. Team Økonomi og Team projektgruppen, opstartes i løbet af 2013.

Arbejdet med Teams har betydet, at organisationen har gennemset mødeaktiviteten og dagsordenformen for også at optimere på dette område. Det er væsentligt at have fokus på, hvem der gør hvad i de enkelte led.

Som et led i denne tilretning af organisationen er der desuden indgået en ny MED-aftale med organisationerne med virkning fra 1. januar 2013.

Udviklingsaktiviteter

Selskabet skal sikre, at koncernens vision og målsætninger fra Strategiplanen om en god og udviklende arbejdsplads for medarbejdere og ledelse bringes til udførelse ved at:

- Prioritere samarbejde og kommunikation højt.
- Styrke et højt engagement og stigende arbejdsglæde og være en attraktiv arbejdsplads med et godt arbejdsmiljø.
- Skabe yderligere effektivisering ved at ressourcerne anvendes endnu bedre og udvikles gennem kurser og videndeling.

Der arbejdes videre med forsyningens sundhedsordning, som er et godt aktiv for selskabet. I 2012 har der været følgende aktiviteter:

- Årligt helbredstjek, 37 medarbejderne/bestyrelsesmedlemmer er tilmeldt.
- Massageordning har 21 tilmeldt ordningen.
- Tilskud ved behandling ved kiropraktor eller fysioterapeut.
- Firmaaftale med Fitness World.
- Løbehold for begyndere og øvede.

I 2013 forsøges forsyningens sundhedsordning at blive udbygget med flere firmaaftaler på forskellige ydelser.

De kommende års udfordringer

Forsyningsområdet - her specielt vandsektoren - har igennem de senere år skulle leve op til en betydelig økonomisk nytænkning for at kunne efterleve de effektivitetspotentialer, som er blevet pålagt.

Denne udfordring er taget op med god succes. Opgaven vil dog stadig være til stede også i de kommende år som et væsentligt element i selskabets daglige arbejde.

Assens Service A/S skal derfor sikre, at det økonomiske råderum i de enkelte søsterselskaber koordineres til gavn for alle selskaber og selvfølgelig i sidste ende til gavn for vores forbrugere.

Ledelsesberetning

Beretning

Betydningsfulde hændelser, som er indtruffet efter regnskabsårets afslutning

Der er efter ledelsens vurdering ikke efter balancedagen indtruffet væsentlige hændelser, som påvirker bedømmelsen af årsrapporten.

Årsregnskab 1. januar – 31. december

Anvendt regnskabspraksis

Årsrapporten for Assens Service A/S for 1. januar - 31. december 2012 er aflagt i overensstemmelse med årsregnskabslovens bestemmelser for klasse B-virksomheder.

Årsregnskabet er aflagt efter samme regnskabspraksis som sidste år.

Resultatopgørelse

Nettoomsætning

Nettoomsætningen ved salg af produkter og ydelser, indregnes i resultatopgørelsen i takt med levering. Nettoomsætningen indregnes ekskl. moms og afgifter opkrævet på vegne af staten.

Produktionsomkostninger

Posten indeholder omkostninger vedrørende personaleomkostninger, afskrivninger, lokaleomkostninger, miljø, forskning og udvikling m.v.

Administrationsomkostninger

Posten omfatter omkostninger til administrative funktioner, herunder vederlag til medarbejdere i administrationen, kundeadministration og information, administrativ it, revision, kontorhold, afskrivninger vedrørende aktiver der benyttes til administration.

Finansielle indtægter og omkostninger

Finansielle indtægter og omkostninger indeholder renter.

Skat af årets resultat

Årets skat, som består af årets aktuelle skat og forskydning i udskudt skat, indregnes i resultatopgørelsen med den del, der kan henføres til årets resultat, og direkte i egenkapitalen med den del, der kan henføres til bevægelser direkte i egenkapitalen. Selskabet er omfattet af de danske regler om tvungen sambeskatning af koncernens virksomheder. Virksomheder indgår i sambeskatningen fra det tidspunkt, hvor de indgår i konsolideringen i koncernregnskabet, og frem til det tidspunkt, hvor de udgår fra konsolideringen.

Den aktuelle danske selskabsskat fordeles ved afregning af sambeskatningsbidrag mellem de sambeskattede virksomheder i forhold til disses skattepligtige indkomster. I tilknytning hertil modtager virksomheder med skattemæssigt underskud sambeskatningsbidrag fra virksomheder, der har kunnet anvende dette underskud til nedsættelse af eget skattemæssigt overskud.

Årets skat, der består af årets aktuelle selskabsskat, årets sambeskatningsbidrag og ændring i udskudt skat – herunder som følge af ændring i skattesats – indregnes i resultatopgørelsen med den del, der kan henføres til årets resultat, og direkte i egenkapitalen med den del, der kan henføres til posteringer direkte i egenkapitalen.

Årsregnskab 1. januar - 31. december

Anvendt regnskabspraksis

Balance

Materielle anlægsaktiver

Driftsmidler og inventar er værdiansat til kostpris med fradrag af afskrivninger.

Der foretages lineære afskrivninger over den forventede brugstid, baseret på følgende vurdering af aktivernes forventede brugstider:

Indretning af lejede lokaler	3-5 år
Andre anlæg	3-10 år

Tilgodehavender

Tilgodehavender måles til kostpris. Der nedskrives til imødegåelse af forventede tab efter en individuel vurdering af tilgodehavender.

Gældsforpligtelser

Finansielle forpligtelser måles til kostpris.

Øvrige gældsforpligtelser måles til nettorealiseringsværdi.

Periodeafgrænsningsposter, aktiver

Periodeafgrænsningsposter, indregnet under omsætningsaktiver, omfatter afholdte omkostninger vedrørende efterfølgende regnskabsår.

Periodeafgrænsningsposter, passiver

Periodeafgrænsningsposter, indregnet under forpligtelser, omfatter modtagne betalinger vedrørende indtægter i de efterfølgende år.

Årsregnskab 1. januar - 31. december

Anvendt regnskabspraksis

Nøgletal

De i hoved- og nøgletalsoversigten anførte nøgletal er beregnet således:

Overskudsgrad	$\frac{\text{Resultat af primær drift} \times 100}{\text{Nettoomsætning}}$
Afkast af den investerede kapital	$\frac{\text{Resultat af primær drift} \times 100}{\text{Gennemsnitlig investeret kapital}}$
Bruttomargin	$\frac{\text{Bruttoresultat} \times 100}{\text{Nettoomsætning}}$
Soliditetsgrad	$\frac{\text{Egenkapital, ultimo} \times 100}{\text{Passiver i alt, ultimo}}$
Egenkapitalforrentning	$\frac{\text{Ordinært resultat efter skat} \times 100}{\text{Gennemsnitlig egenkapital}}$

Årsregnskab 1. januar - 31. december

Resultatopgørelse

tkr.	Note	2012	2011
Nettoomsætning		27.774	30.783
Produktionsomkostninger		-23.866	-23.710
Bruttoresultat		3.908	7.073
Administrationsomkostninger		-6.662	-6.629
Resultat af ordinær primær drift		-2.754	444
Andre driftsindtægter		1.268	237
Andre driftsomkostninger		0	0
Resultat af primær drift		-1.486	681
Finansielle indtægter	1	380	402
Finansielle omkostninger	2	-40	-62
Ordinært resultat før skat		-1.146	1.021
Skat af årets resultat	3	287	-256
Årets resultat		-859	765
 Forslag til resultatdisponering			
Overført resultat		-859	765
		-859	765

Årsregnskab 1. januar - 31. december

Balance

tkr.	Note	2012	2011
AKTIVER			
Anlægsaktiver			
Materielle anlægsaktiver	4		
Indretning af lejede lokaler		590	385
Andre anlæg, driftsmateriel og inventar		1.993	4.508
Materielle anlægsaktiver i alt		<u>2.583</u>	<u>4.893</u>
Anlægsaktiver i alt		<u>2.583</u>	<u>4.893</u>
Omsætningsaktiver			
Tilgodehavender			
Tilgodehavender fra salg og tjenesteydelser		6.080	7.325
Tilgodehavender hos tilknyttede virksomheder		5.062	2.015
Andre tilgodehavender		0	68
Periodeafgrænsningsposter		131	315
Tilgodehavender i alt		<u>11.273</u>	<u>9.723</u>
Likvide beholdninger		<u>2.062</u>	<u>2.791</u>
Omsætningsaktiver i alt		<u>13.335</u>	<u>12.514</u>
AKTIVER I ALT		<u><u>15.918</u></u>	<u><u>17.407</u></u>

Årsregnskab 1. januar – 31. december

Balance

tkr.	Note	2012	2011
PASSIVER			
Egenkapital			
Aktiekapital	5	500	500
Overført resultat		1.476	2.335
Egenkapital i alt		1.976	2.835
Hensatte forpligtelser			
Udskudt skat		41	153
Hensatte forpligtelser i alt		41	153
Gældsforpligtelser			
Langfristede gældsforpligtelser			
Kreditinstitutter	6	1.815	2.465
Langfristede gældsforpligtelser i alt		1.815	2.465
Kortfristede gældsforpligtelser			
Kortfristet del af langfristede gældsforpligtelser		650	635
Leverandører af varer og tjenesteydelser		791	979
Gæld til tilknyttede virksomheder		6.404	6.568
Anden gæld		3.990	3.440
Periodeafgrænsningsposter		223	130
Skyldigt sambeskatningsbidrag		28	202
Kortfristede gældsforpligtelser i alt		12.086	11.954
Gældsforpligtelser i alt		13.901	14.419
PASSIVER I ALT		15.918	17.407
Eventualposter m.v.	7		
Pantsætninger og sikkerhedsstillelser	8		
Medarbejderforhold	9		
Nærtstående parter	10		

Årsregnskab 1. januar - 31. december

Noter

tkr.	2012	2011	
1 Finansielle indtægter			
Renteindtægter fra bank	5	30	
Renteindtægter fra tilknyttede virksomheder	375	367	
Øvrige renteindtægter	0	5	
	<u>380</u>	<u>402</u>	
2 Finansielle omkostninger			
Øvrige finansielle omkostninger	18	10	
Kreditforening	22	52	
	<u>40</u>	<u>62</u>	
3 Skat af årets resultat			
Beregnet skat af årets skattepligtige indkomst	-175	202	
Årets regulering af udskudt skat	-112	54	
	<u>-287</u>	<u>256</u>	
4 Materielle anlægsaktiver			
tkr.	Indretning af lejede lokaler	Andre anlæg, driftsmateriel og inventar	I alt
Kostpris 1. januar 2012	466	7.283	7.749
Årets tilgang	253	702	955
Årets afgang	0	-3.583	-3.583
Kostpris 31. december 2012	<u>719</u>	<u>4.402</u>	<u>5.121</u>
Af- og nedskrivninger 1. januar 2012	81	2.775	2.856
Af- og nedskrivning afhændede aktiver	0	-1.174	-1.174
Årets af- og nedskrivninger	48	808	856
Af- og nedskrivninger 31. december 2012	<u>129</u>	<u>2.409</u>	<u>2.538</u>
Regnskabsmæssig værdi 31. december 2012	<u>590</u>	<u>1.993</u>	<u>2.583</u>
5 Egenkapital			
tkr.	Aktiekapital	Overført resultat	I alt
Saldo 1. januar 2012	500	2.335	2.835
Overført, jf. resultatdisponering	0	-859	-859
Saldo 31. december 2012	<u>500</u>	<u>1.476</u>	<u>1.976</u>

Årsregnskab 1. januar – 31. december

Noter

Aktiekapital

Aktiekapitalen er fordelt således:

500 aktier af nom. 1.000 kr. 500

Ingen aktier er tillagt særlige rettigheder.

6 Langfristede gældsforpligtelser

tkr.	Gæld i alt 31/12 2012	Afdrag næste år	Lang- fristet andel	Restgæld efter 5 år
Kreditinstitutter	<u>2.465</u>	<u>650</u>	<u>1.815</u>	<u>203</u>

7 Eventualposter m.v.

Selskabet har ingen eventualposter.

8 Pantsætninger og sikkerhedsstillelser

Der er ingen pantsætninger eller sikkerhedsstillelser.

tkr. 2012 2011

9 Medarbejderforhold

Gager og lønninger	20.499	19.775
Pensioner	3.028	2.899
Omkostninger til social sikring	394	382
Andre personaleomkostninger	363	716
	<u>24.284</u>	<u>23.772</u>

Personaleomkostninger indregnes således i årsregnskabet:

Produktionsomkostninger	23.792	23.772
Administrationsomkostninger	492	0
	<u>24.284</u>	<u>23.772</u>

Vederlag til nuværende og tidligere bestyrelsesmedlemmer:

Tage K. Bartholin	17	9
Lars K. Pedersen	33	26
Arno Termansen	67	52
Ole Møller	0	4
Rikke Bjerglyng	17	13
Egon Nielsen	17	13
Bjarne Haugaard	17	13
Arne Meiland	17	13
Jan Svendsen	17	13
Vederlag til nuværende og tidligere bestyrelsesmedlemmer	<u>202</u>	<u>156</u>

Årsregnskab 1. januar – 31. december

Noter

tkr.	2012	2011
9 Medarbejderforhold, fortsat		
Vederlag til direktion	912	896
Gennemsnitligt antal fuldtidsbeskæftigede	58	58

10 Nærtstående parter

Assens Service A/S' nærtstående parter med bestemmende indflydelse omfatter Assens Forsyning A/S, der er hovedaktionær. Assens Service A/S' nærtstående parter med betydelig indflydelse omfatter Assens Service A/S' bestyrelse og direktion.

Samhandel med nærtstående parter er foregået på markedsmæssige vilkår eller omkostningsdækkende basis. Der har i 2011 været samhandel med Assens Spildevand A/S, Assens Vandværk A/S, Assens Affald & Genbrug A/S og Assens Forsyning A/S.

Ejerforhold

Følgende aktionær er noteret i selskabets aktionærfortegnelse som ejende minimum 5 % af stemmerne eller minimum 5 % af aktiekapitalen:

Assens Forsyning A/S
Skovvej 2B
5610 Assens

Assens Service A/S indgår i koncernregnskabet for Assens Forsyning A/S.